


ПАСПОРТ

**Антитеррористической защищенности средней
общеобразовательной школы №4
им. Ж.Мукамбаева село Курменты Тюпского района
Иссык-Кульской области**

Курменты 2022г.

СОГЛАСОВАНО

Начальник РОВД Тюпского района
Подполковник милиции

 Аалиева Т.Ж.

« 13 » 01 2022г.

СОГЛАСОВАНО

УГКНБ по Тюпскому району
Подполковник

 Мусаев А.А.

« 14 » 01 2022г.

СОГЛАСОВАНО

Начальник отдела МЧС Тюпского района

 Казакбаев Б.Б.

« 10 » 01 2022г.

УТВЕРЖДАЮ

Заведующий Тюпским
Отделом образования

 Абдылдаев С.Н.

« 14 » 01 2022г.

ПАСПОРТ

Антитеррористической защищенности

средней общеобразовательной школы №4

им.Ж.Мукабаева село Курменты

ТЮПСКОГО РАЙОНА

На основании Постановления Правительства Кыргызской Республики от 12 февраля 2015 года №56 «Об утверждении требования к режиму функционирования эксплуатации стратегической объектов»

с.Курменты 2022г

ТУП РАЙОНДУК БИЛИМ
БЕРҮҮ БӨЛҮМҮ № 4
Ж.Мукамбаев атындагы жалпы
орто билим берүү мектеби
722401
эл.почта-mr.mukambaev@mail.ru
ИНН 00611200310435
Күрмөнтү айылы
Анварбек көчөсү №4



ТЮПСКИЙ РАЙОННЫЙ
ОТДЕЛ ОБРАЗОВАНИЯ
средняя общеобразовательная
школа № 4 имени
Ж.Мукамбаева722401
эл.почта-mr.mukambaev@mail.ru
ИНН 00611200310435
село Курменты
ул. Анварбека №4

№ 90 «13» 01 2022ж.

Буйрук

«Антитерордук коопсуздукту сактоо жөнүндө»

§1

Мектепте антитерордук коопсуздукту сактоо максатында «Антитерордук коопсуздукту сактоо» штабы төмөнкү курамда түзүлсүн:

- | | | |
|--------------------|---|-----------------------|
| 1. Осмонов Б.А | Мектеп директору | курамдын төрагасы |
| 2. Айгечинова Р.Т. | Завуч | төраганын орун басары |
| 3. Тынаева Ж.Т. | Уюштуруучу | курамдын мүчөсү |
| 4. Мусаева Э.Н. | Уюштуруучу | курамдын мүчөсү |
| 5. Жаналиев Ш.А. | АЧД мугалими | курамдын мүчөсү |
| 6. Асакеев Э.Б. | Дене тарбия мугалими | курамдын мүчөсү |
| 7. Курдашев А.К. | Чарба иштери боюнча директордун орун басары | курамдын мүчөсү |
| 9. Жаналиев Б.К. | Кароолчу | курамдын мүчөсү |

§2

Мектепте антитерордук коопсуздукту сактоо максатында тиешелүү иш чараларды өткөрүү мектептин уюштуруучу Ж.Т.Тынаевага милдеттендирилсин.

Бул буйруктун аткарылышын кеземелдөөнү өзүмө калтырам.

Мектеп директору

Осмонов Б.А.



Паспорт антитеррористической защищенности стратегического объекта.

- **Реквизиты объекта:** (полное и сокращенное наименование объекта с указанием его организационно-правовой формы) сош им. Ж. Мукамбаева с. Курменты

- **фактический (почтовый) адрес объекта;** с. Курменты ул. Анварбек № 4

- **характеристика объекта:** (общая площадь территории, зданий (сооружений, помещений) (в кв. метрах), общий объем помещений (в куб. метрах), площадь парковок - всего (в кв. метрах) и количество машиномест в них); общая площадь территории 27287м²

площадь зданий 3140 м²

- **номера телефонов и факсов объекта** (руководства объекта, службы собственной безопасности или охраны объекта); номер телефона директора школы 0705 88 55 87

- **ведомственная принадлежность** (если имеется); _Сары-Булакский айылный округ

- **наименование вышестоящей (головной) организации** (с указанием ее организационно-правовой формы, почтового адреса, номера телефона);

Районный Отдел образования 0703 47 89 72

- **должностные лица объекта, ответственные за предупреждение и ликвидацию последствий актов терроризма** (с указанием фамилий, имен, отчеств, номеров рабочих и домашних телефонов руководителя объекта, главного инженера объекта, заместителя руководителя объекта по режиму или руководителя службы собственной безопасности объекта, других должностных лиц, утвержденных для выполнения мероприятий по обеспечению безопасности объекта); директор школы Осмонов Бекжан Айтбаевич 0705885587, завхоз школы Курдашов Акжол Курдашович 0709088854, завуч Айгерчинова Рада Тыныбековна 0707425255, учитель ДПМ Жаналиев Шайлообек Абдиевич 0700441272, сторож Жаналиев Бакыт Карымбаевич.

- **профиль объекта;** средне общеобразовательная школа

- **режим работы объекта;** с понедельника по субботу с 8:00-17:10 ведутся уроки.

- **наличие арендаторов и краткие сведения о них:** нет.

- **средняя и максимальная посещаемость объекта в рабочие и выходные дни, в том числе в часы "пик";** 883 человек в рабочие дни, 58 учителей, 18 тех персонал.

- характеристика места размещения объекта: Школа размещена на границе села Курменты и поселка Ак-Булак, около 1,5км от основной трассы Каракол-Бишкек.

2) Сведения о персонале:

- общая численность работников по штатному расписанию; 58 учителей, 18 тех. персонал.

- численность арендаторов по каждому субъекту хозяйственной деятельности (раздельно по каждому субъекту); нет

- списки арендаторов-балансодержателей (с указанием почтовых адресов, номеров телефонов и банковских реквизитов организаций адресов, местожительства, телефонов и банковских реквизитов индивидуальных предпринимателей); нет

- максимальная численность работающих в смену (с учетом работников, занятых у арендаторов), а также одновременно пребывающих на объекте посетителей.

1-ю смену 713 учеников 50 учителей, 2-ю смену 170 учеников 8 учителей.

(В данном разделе дополнительно могут быть указаны сведения о профессиональной подготовке работников, подготовке их для действий в условиях совершения актов терроризма, гражданстве, наличии разрешений на право работы для иностранной рабочей силы, а также иная информация).

3) Сведения о принятых мерах и проводимых мероприятиях, обеспечивающих защиту и безопасность функционирования объекта:

- инструкции о действиях охранных служб и работников организации, занятых на объекте, при обнаружении подозрительных предметов, а также при возникновении и ликвидации последствий актов терроризма; инструктаж по технике безопасности

- наличие утвержденных схем эвакуации посетителей и персонала, а также информационных указателей эвакуации; да

- обеспеченность персонала средствами индивидуальной и коллективной защиты, системами контроля; нет

- наличие систем оповещения и связи, локальных систем оповещения, порядка и текстов оповещения; звонок, схема оповещения.

- наличие укрытий для персонала и посетителей, их технической оснащенности, указанием краткой характеристики готовности укрытий для выполнения установленных задач; **нет**

- наличие собственного и (или) привлеченного на договорной основе автотранспорта для прибытия администрации и персонала на объект или для эвакуации людей и имущества при угрозе совершения актов терроризма (количество автотранспортных средств, договоры с автохозяйствами и номера телефонов их диспетчерских служб); **нет**

- данные о возможностях оказания первой медицинской помощи при совершении актов терроризма (наличие медпунктов, их размещение, наличие аптечек первой медицинской помощи, другого медицинского оборудования для оказания экстренной первой медицинской помощи, наличие подготовленного персонала и другие); учитель ДПМ, учителя, **сельский ФАП и аптечка школы**

- наличие автоматизированных систем контроля и безопасности на объекте: систем охранной и тревожной сигнализации, видеонаблюдения, аварийного освещения и аварийного отключения производственного оборудования, автоматическая система пожарной сигнализации, пожаротушения и дымоудаления; **нет**

- привлекаемые силы и средства для ликвидации последствий актов терроризма: состав привлекаемых сил и средств, места их дислокации, телефоны диспетчерских служб, а также порядок привлечения указанных сил и средств; **местный орган власти, РОВД 102, МЧС, ГСНБ, СЭС, пожарная служба 101, ФАП 103**

- порядок оповещения должностных лиц объекта: завхоз, директор, администрация.

4) Силы и средства охраны:

- параметры территории, занимаемой объектом: (площадь; характеристика зданий (строений, сооружений) с указанием этажности, количества входов, возможности проникновения из расположенных рядом зданий (строений, сооружений), в том числе по коммуникационным путям и другим):

	площадь	кол-во входы
Двух этажное здание	1646,1м ²	8
Одноэтажное здание	1289,15 м ²	5
Котельная	161 м ²	1
Складское помещение	75,62 м ²	1
Туалет №1	31,5 м ²	2
Туалет №2	38,2 м ²	4

- места для хранения взрывопожароопасных материалов, расположение бойлерных, котельных, хлораторных, размещение крупных холодильных установок централизованного хладоснабжения и т.д.: Котельная расположена на расстоянии 1,5 м от одноэтажного здания

- характеристика парковок для личного автотранспорта посетителей, входов для персонала, въездов (выездов) для автотранспорта; специальных парковок нет, автотранспорт останавливается перед зданием школы.

- наземных - с указанием входов для персонала, въездов (выездов) автотранспорта; для разгрузки товаров (наличие подземных тоннелей, их протяженность), дебаркадеров (с указанием мест для одновременной разгрузки машин), их количества, наличие входов для персонала, дверей для загрузки (выгрузки) товаров в местах загрузки (выгрузки) и другие; нет подземных тоннелей

- схемы мест размещения технических средств сигнализации, контроля и видеонаблюдения, кнопок экстренного вызова на планах территории и зданий (строений, сооружений); кнопка звонка расположена в двухэтажном здании школы.

- инженерные ограждения: (конструкция и параметры инженерных ограждений, в том числе их высота (м) и общая протяженность (м)): нет

- контрольно-пропускные пункты для прохода персонала, посетителей, проезда автомобильного транспорта, места для стоянки личного автотранспорта посетителей и завоза товаров: нет

- оборудование техническими средствами сигнализации, контроля, видеонаблюдения, обнаружения металлических предметов и оружия, кнопками тревожной сигнализации, принудительной остановки автотранспорта: нет

- электроснабжение, в том числе аварийное (технические характеристики, возможность поблочного отключения), места нахождения трансформаторов, автономных генераторов на планах территории и зданий (строений, сооружений) объекта; Трансформатор находится на расстоянии около 6-7м от одноэтажного здания

- силы охраны: (организационная основа охраны (указать, кем осуществляется охрана объекта). При организации охраны объекта частными охранными предприятиями указать их наименование, адрес, дату и номер выдачи лицензии, срок ее действия, фамилии, имена и отчества руководителей, ответственных дежурных и номера их контактных телефонов; для вневедомственной охраны дополнительно указать дату и номер договора, срок его действия; численность охраны, режим ее работы (указать всего и отдельно по организационным формам: служба безопасности, частное охрannое предприятие, вневедомственная охрана),

места нахождения постов охраны на планах территории объекта, внутри объекта (для отдельно стоящих зданий (строений, сооружений) по каждому из них), на парковках (паркингах); схемы и маршруты движения охраны на прилегающей территории и внутри зданий (строений, сооружений), с учетом охранных структур арендаторов; наличие утвержденных планов по усилению охраны объекта собственными силами охранных организаций за счет возможности сосредоточения в

наиболее уязвимых местах или за счет привлечения дополнительных сил быстрого реагирования - вневедомственной охраны или головной частной охранной организации с указанием их максимальной численности для выполнения указанных задач и другие; место расположения центрального пункта охраны объекта на плане и его оснащенность; **нет**

- **средства охраны:** перечень имеющихся технических средств защиты по группам (охранно-пожарная сигнализация, система пожаротушения, громкоговорящая связь, стационарные и ручные металлодетекторы, интроскопы, системы видеонаблюдения, взрывозащитные контейнеры, установки локализации взрыва, системы для принудительной остановки автотранспорта, газоанализаторы, кнопки тревожной сигнализации и другие), с указанием в таблице наименования оборудования (средств), их количества, фирмы-изготовителя, года изготовления, срока эксплуатации (лет) и схемы их размещения по территории, на поэтажных планах зданий, на парковках (паркингах), инженерных заграждениях; наличие стрелкового оружия (тип, количество), защитных средств (тип, количество), специальных средств (тип, количество), служебных собак (количество и назначение):

Противопожарные щиты, звонок а так же охрана.

- **организация связи,** с указанием средств связи: между постами и центральным пунктом охраны; между постами охраны; между центральным пунктом охраны и администрацией (диспетчерской службой) объекта; связь администрации с ответственными специалистами или службами объекта; с силовыми и правоохранительными органами, аварийно-спасательными службами: **телефонная связь с РОВД, ОМЧС, ОГПС.**

5) Ситуационные планы с отражением следующей информации:

- линии застройки, границы участка (участков) и санитарно-защитные зоны, схематически представлены основные здания (строения, сооружения) объекта, парковки, паркинги, указывается этажность здания (строения, сооружения) (зданий (строений, сооружений), приводится их экспликация,

обозначаются места хранения взрывчатых, химически опасных и легковоспламеняющихся веществ, расположение гидрантов, артезианских скважин колодцев и т.п., подъездных путей, транспортных коммуникаций на территории объекта и их границы. Приводятся названия улиц и проездов, примыкающих к территории объекта, указывается направление север-юг;

- поэтажные планы с экспликацией помещений, на которых должна быть отражена схема охраны объекта, отмечены места расположения контрольно-пропускных пунктов, схемы с указанием технических средств контроля, сигнализации, видеонаблюдения, кнопок чрезвычайного вызова и т.д., пунктов охраны, пути эвакуации людей при совершении актов терроризма; нет

- схема инженерных коммуникаций объекта, с отображением границ участка, существующих и проектируемых коммуникаций: нет

б) Системы жизнеобеспечения с указанием следующих сведений:

- характеристика систем энергоснабжения; водоснабжения и водоотведения; отопления, вентиляции и кондиционирования: водоснабжение – водопроводная, электрическое отопление.

- места хранения документов и схем по указанным системам в кабинете директора в сейфе, в архиве школы (библиотека)

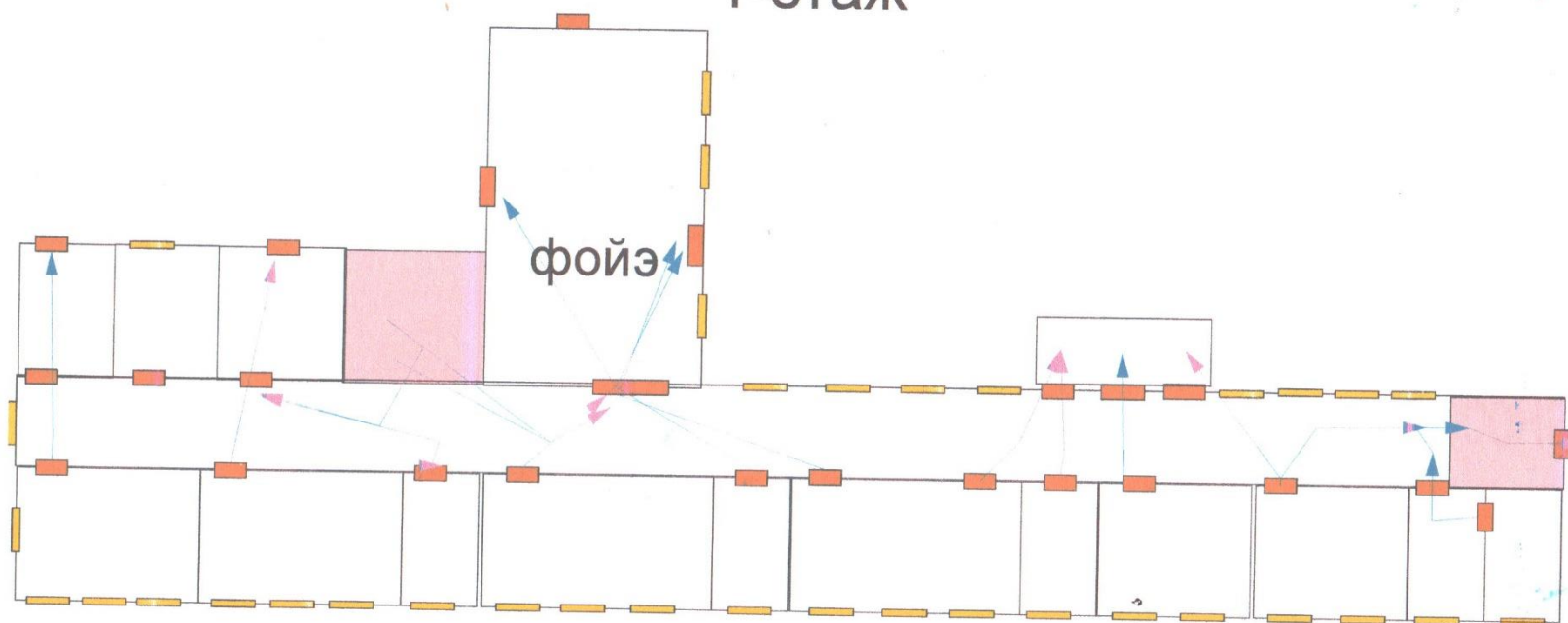
Руководитель стратегического объекта:



Б.А.Осмонов

М.П.

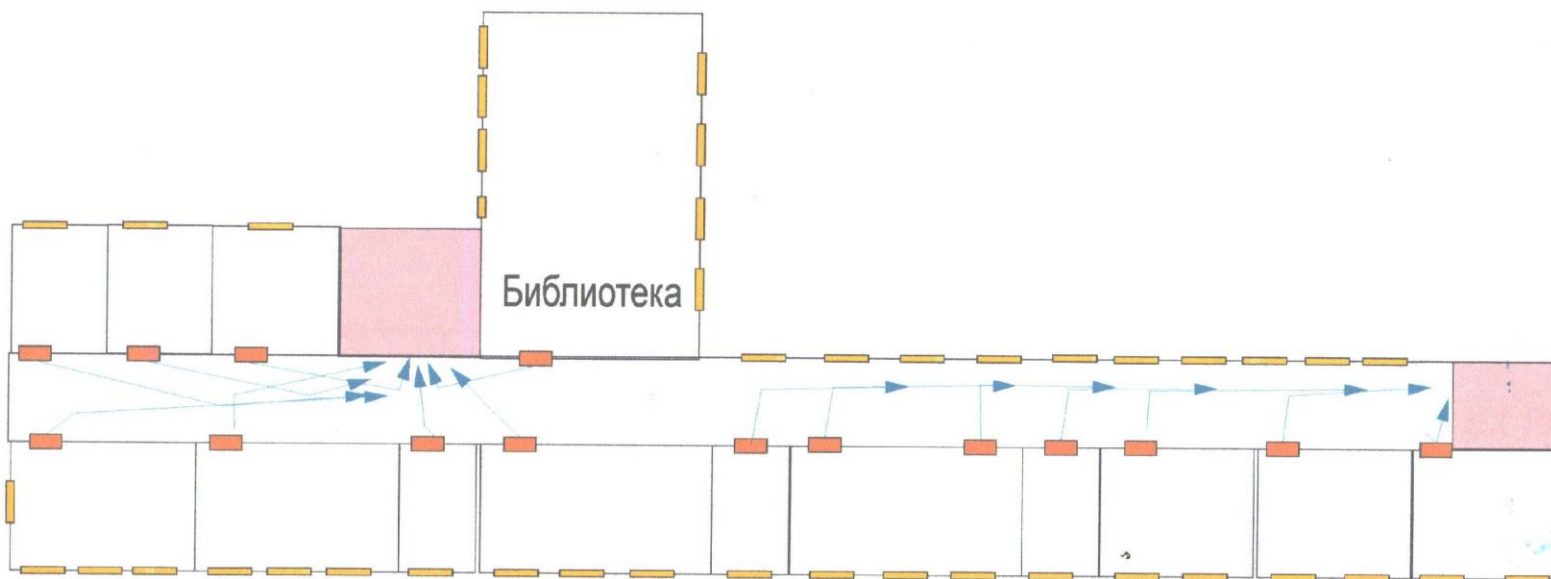
Эвакуационный план
средней школы имени
Ж.Мукамбаева
2-этажного корпуса
1-этаж



-  - Окна
-  - лестничная площадка
-  - Двери

Общая численность:
Учащихся: **200**
Учителей: **17**
Тех персонала: **4**

Эвакуационный план
средней школы имени
Ж.Мукамбаева
2-этажного корпуса
2-этаж



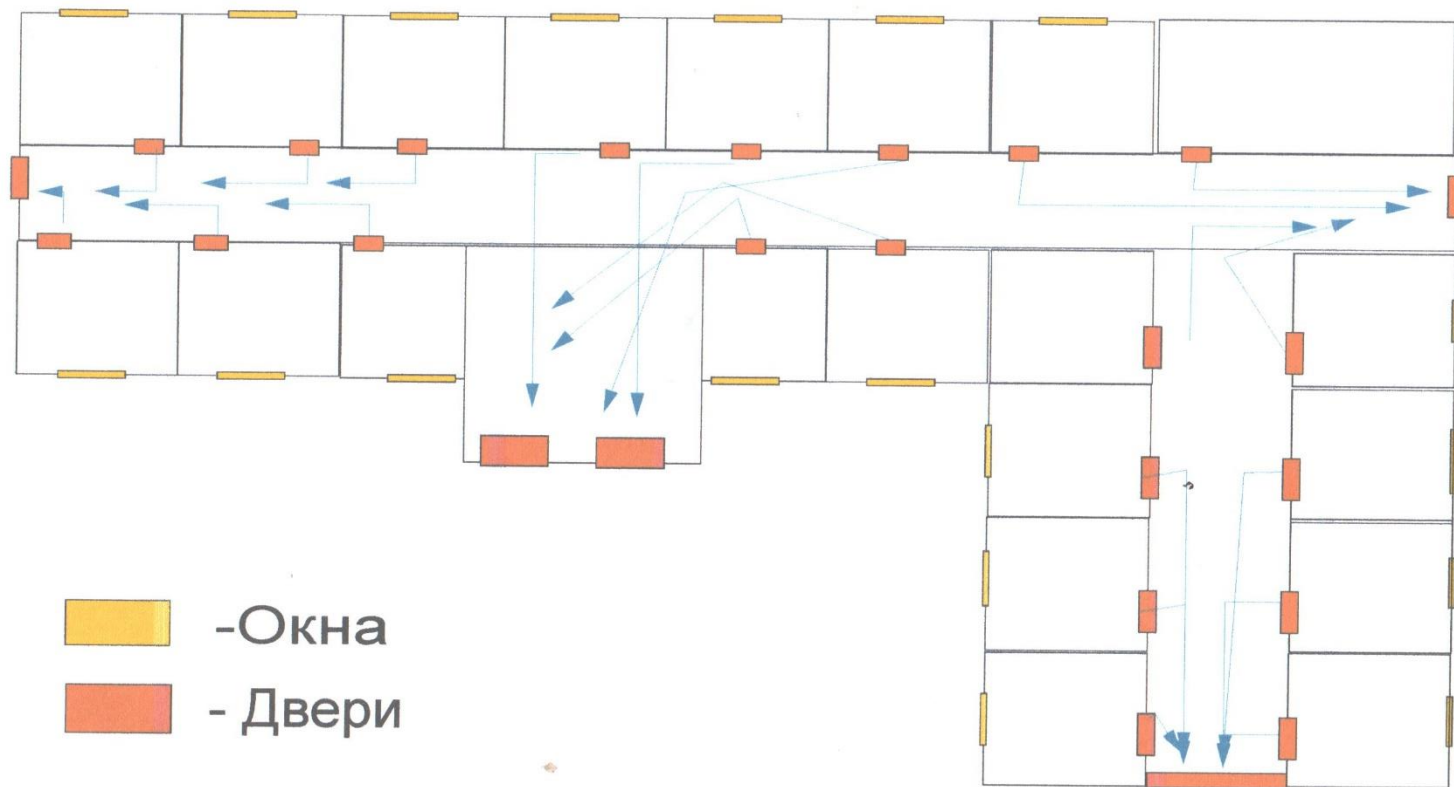
-  - Окна
-  - лестничная площадка
-  - Двери

Общая численность:
Учащихся: **200**
Учителей: **17**
Тех персонала: **7**

Эвакуационный план средней школы имени Ж.Мукамбаева 1-этажного корпуса



УТВЕРЖДАЮ
Директор школы
Б.А. Осмонов



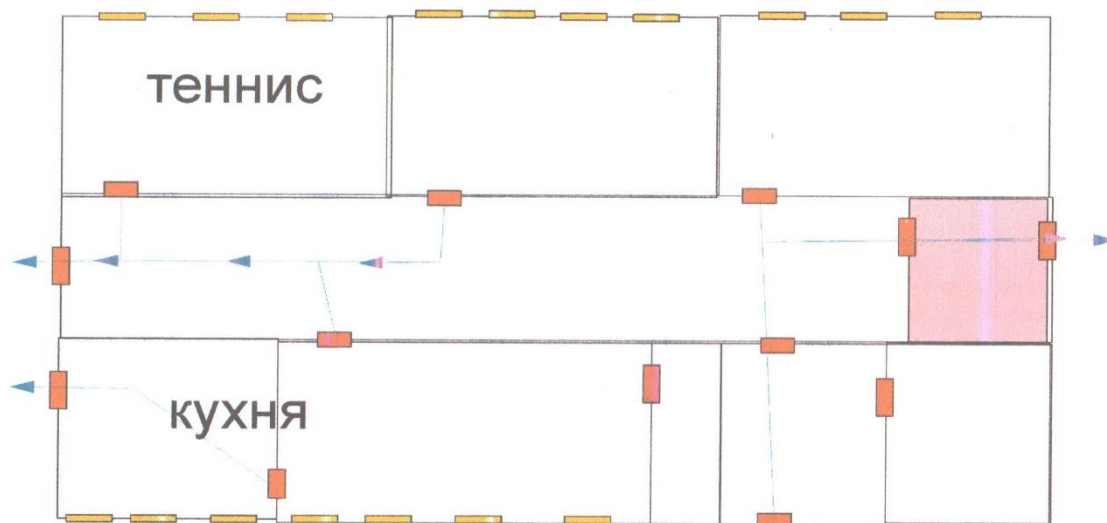
Общая численность:




Учащихся: **300**

Учителей: **18**

Тех персонала: **5**

Эвакуационный план
средней школы имени
Ж.Мукамбаева
2-этажного корпуса
1-этаж
спорт комплекса



-  -Окна
-  - лестничная площадка
-  - Двери

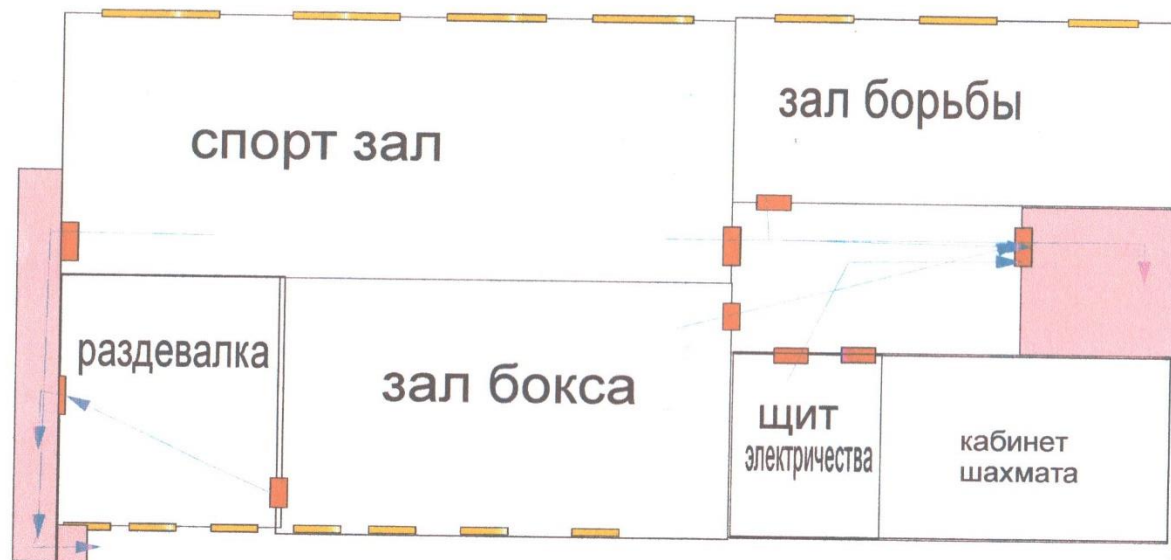
Общая численность:

Учащихся: **50**

Учителей: **3**

Тех персонала: **4**

Эвакуационный план
средней школы имени
Ж.Мукамбаева
2-этажного корпуса
1-этаж
спорт комплекса



-  - Окна
-  - лестничная площадка
-  - Двери

Общая численность:

Учащихся: 50

Учителей: 3

Тех персонала: 4